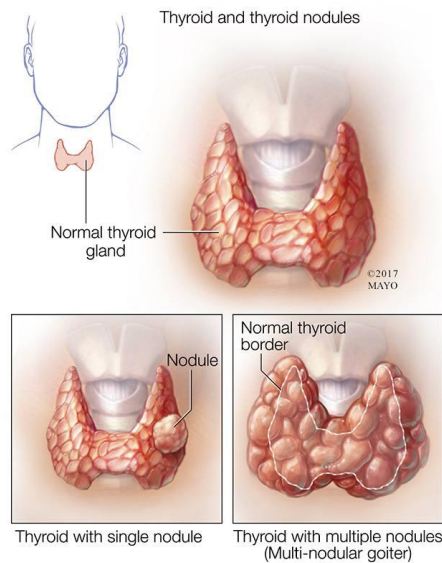




BEHANDELING MET RADIOACTIEF JODIUM VOOR DE SCHILDKLIER



Informatie voor patiënten

AZ OUDENAARDE
VZW



www.azoudenaarde.be

Volg ons op f in

Waarom een behandeling met radioactief jodium ?

Je behandelende arts (huisarts of specialist) verwijst je door naar onze afdeling nucleaire geneeskunde om een behandeling met radioactief jodium te krijgen. De meest voorkomende indicaties hiervoor zijn een al of niet te snel werkende schildklier als gevolg van één of meerdere schildklierknobbels of een diffuse opzetting van de schildklier (ziekte van 'Graves'). Aangezien jodium in de schildklier volledig wordt opgenomen, is dit een adequate behandeling die ervoor zorgt dat uw schildklier terug normaal zal werken op termijn.

Werking van radioactief jodium

De schildklier neemt vrijwel al het jodium op dat via je voeding in je lichaam komt. Als er radioactief jodium wordt toegediend, neemt de schildklier dat op dezelfde manier op. Wanneer het radioactieve jodium in de schildklier is gekomen, heeft de straling tot gevolg dat de schildklier minder snel gaat werken, en dus minder hormoon gaat produceren.

Het duurt vrij lang voordat het effect van de behandeling merkbaar wordt. Meestal is dat pas na 6 weken het geval. Niet alle straling van het radioactieve jodium komt in de schildklier terecht. Een klein gedeelte van de radioactieve deeltjes verlaat het lichaam via de urine. Dit is met name het geval in de eerste vierentwintig uur nadat het jodium is toegediend. Voor zover bekend, heeft een behandeling met radioactief jodium geen schadelijke bijwerkingen.



Vorbereiding thuis

Het is belangrijk dat je in de periode voorafgaand aan de behandeling met radioactief jodium stopt met het gebruik van bepaalde medicijnen, dit in overleg met je behandelende arts :

- bij L-thyroxine: *3 weken van tevoren stoppen*
- bij Methimazole (Strumazol): *5 dagen van tevoren stoppen*

Het toedienen van radioactief jodium

Het toedienen van radioactief jodium vindt plaats op de afdeling nucleaire geneeskunde. Je moet hiervoor *nuchter* zijn (drinken mag). De capsule kan je met water doorslikken. Vervolgens mag je meteen naar huis. We raden je aan om nadien een lichte maaltijd te nuttigen.

Gedagsregels

De eerste dagen na de behandeling zendt je lichaam in heel lichte mate straling uit. Ook je urine bevat radioactiviteit. Hoewel het maar om heel kleine hoeveelheden gaat, is het toch voldoende om andere personen aan straling bloot te kunnen stellen. Dit brengt weliswaar geen direct gevaar met zich mee, maar de hoeveelheid straling dient toch zo klein mogelijk te zijn. Dat is voor iedereen van belang, maar voor zwangere vrouwen en kleine kinderen in het bijzonder.

Je wordt daarom verzocht om de hierna volgende gedragsregels te respecteren, gedurende 1 tot 2 weken (gemiddeld 7 dagen).



Algemeen

Je moet zoveel mogelijk afstand bewaren ten opzichte van je huisgenoten, 1 tot 2 meter ! Bij personen van zestig jaar en ouder is de kans erg klein dat zij schade oplopen door radioactieve straling. In hun aanwezigheid hoef je niet zoveel afstand te bewaren. Jij en je partner doen er verstandig aan om in aparte kamers te gaan slapen.

Kleine kinderen

Kleine kinderen (tot en met tien jaar) zijn gevoeliger voor straling dan volwassenen. Daarom moet je direct lichamelijk contact vermijden en zo ver mogelijk uit hun buurt blijven. Je kan je kinderen dus niet zelf verzorgen. Als er geen huisgenoot is die dit in jouw plaats kan doen, moeten je kinderen zolang bij familie of vrienden worden ondergebracht.

Eten en drinken

Met name de eerste twee dagen na het toedienen van het radioactieve jodium is het van belang dat je per dag tenminste twee liter water drinkt om het overtollige jodium zo gauw mogelijk uit je lichaam te spoelen.

Toiletbezoek

Als je naar het toilet gaat, moet je zittend plassen. Het is belangrijk dat je het toilet meteen doorspoelt tot 2-maal toe, en je handen steeds wast na het toiletbezoek.

Urine-incontinentie

Als je spontaan urine verliest, is het verstandig om goed absorberend luiermateriaal te gebruiken. Bovendien moet je de luier geregeld vervangen en meteen in een vuilniszak doen. Na een drietal weken op een veilige plaats, kan je de vuile luiers zonder problemen bij het andere huisvuil in een zak stoppen.



Thuisverzorging

Wanneer je verzorging nodig zou hebben (thuisverpleging), moet dit steeds gebeuren door een niet-zwangere. Tijdens de eerste dagen van de behandeling dient de verzorging tot een minimum (of het hoogstnoodzakelijke) beperkt te worden. Besmetting dient voorkomen te worden door het dragen van beschermende kleding, schoeisel en handschoenen.

Werk

Je kan in principe gewoon naar je werk, tenzij je in contact komt met kinderen (tot en met 10 jaar), vb. lagere school, kleuterscholen, crèches,... In dat geval blijf je best 10 dagen thuis. Verder geldt dat je op je werk, net als thuis, zoveel mogelijk afstand bewaart van je collega's. Indien je lang of dicht in contact komt met jongeren of zwangeren, blijf je ook best 10 dagen thuis.

Openbaar vervoer

Als je in de eerste week na de behandeling met het openbaar vervoer reist, mag je niet langer dan één uur naast dezelfde persoon zitten.

Bijeenkomsten

Vermijd bioscoopbezoeken of bijeenkomsten waar je een paar uren vlakbij iemand anders zit.

Wasgoed

Je kan je kleren tegelijk met het andere wasgoed wassen.



Ziekenhuisopname

Als je de eerste weken na de behandeling acuut in het ziekenhuis moet worden opgenomen, is het van belang dat de arts die je opname regelt, ervan op de hoogte is dat je radioactief jodium hebt gekregen (inlichtingen kunnen steeds verkregen worden op de afdeling Nucleaire geneeskunde).

Nevenwerking

Soms kan er in de eerste 2 weken van de behandeling een lichte ontstekingsreactie in de schildklier ontstaan met klachten van keelpijn, drukgevoelige hals en pijn bij het slikken; dit is van voorbijgaande aard en kan symptomatisch verholpen worden met paracetamol.

Er kan een verslechtering van de klachten ontstaan door een uitstoot van het schildklierhormoon in het bloed. Dit komt gelukkig heel weinig voor, is voorbijgaand, en geneest meestal spontaan. Er is geen informatie bekend over mogelijke allergische reacties.



Nog vragen?

Voordat je naar de afdeling Nucleaire geneeskunde gaat voor de behandeling, heb je nog een gesprek met **dr. Filip Gemmel**, nucleair geneeskundige. Mocht je nog vragen hebben, dan kan je die aan hem voorleggen (tel. 055-336733).

Ook kan je met eventuele vragen bellen naar de poli interne geneeskunde, afdeling endocrinologie, **dr. Bram Van Tomme** (tel. 055-336650).

Indien je je na de behandeling niet goed voelt, kan je steeds terecht bij deze dokters, of bij je huisarts. Na de behandeling volgt er een controleafspraak, meestal na 6 weken na voorafgaande bloedcontrole.

Ondergetekende verklaart zowel mondeling als schriftelijk geïnformeerd te zijn over de behandeling met een **RADIOACTIEF JODIUM (capsule)** en uit vrije wil volledig akkoord te gaan met deze behandeling.

Naam + voornaam patiënt _____

Handtekening patiënt _____

Datum _____

Naam en handtekening arts die de informatie verstrekke

dr. Gemmel Filip, arts nucleair geneeskundige, AZOudenaarde (tel. 055 336733)



Voor meer info raadpleeg:

Dr. F. Gemmel

Nucleaire Geneeskunde

) 055 33 60 41



Heb je nog vragen
of opmerkingen
over deze brochure?
We houden graag
rekening met jouw
suggesties!

AZ Oudenaarde vzw

AZ OUDENAARDE
VZW



Minderbroedersstraat 3, 9700 Oudenaarde

T 055 33 61 11 - F 055 33 66 95

info@azoudenaarde.be

www.azoudenaarde.be

AZO/NG/397

Laatst aangepast op 29 januari 2020

V.U.: AZ Oudenaarde