

## PRAKTISCHE AFSPRAKEN

We verwachten je op

...

in het *PET-centrum UZ Gent* (ingang 20, route 240); hiervoor moet je je eerst laten inschrijven met aan het onthaal (ingang 50). Breng je identiteitskaart zeker mee, deze heb je nodig voor de inschrijving.

Je moet 6 u nuchter blijven (water drinken en medicatie innemen mag wel).

Gelieve 2 werkdagen voor het onderzoek de afspraak nog eens te bevestigen op tel. 09 332 30 28, bij voorkeur tussen 13.30 en 16 uur.

Alvast bedankt voor je medewerking!

Voor meer info raadpleeg:

**Dr. F. Gemmel**

Arts Nucleaire Geneeskunde

**P. De Bruyker**

**E. Ruysinck**

Technologen

055 33 60 41

Heb je nog vragen  
of opmerkingen  
over deze brochure?  
We houden graag  
rekening met  
jouw suggesties!

## AZ Oudenaarde vzw

Minderbroedersstraat 3, 9700 Oudenaarde

T 055 33 61 11 - F 055 33 66 95

[info@azoudenaarde.be](mailto:info@azoudenaarde.be)

[www.azoudenaarde.be](http://www.azoudenaarde.be)

AZ OUDENAARDE  
VZW



AZO/NG/378

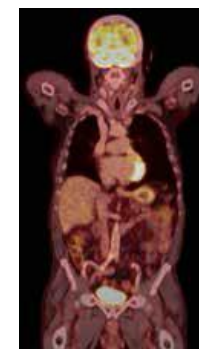
Laatst aangepast op 27/01/2021

V.U.: AZ Oudenaarde

Nucleaire  
geneeskunde



## PET/CT-SCAN



## Informatie voor patiënten

AZ OUDENAARDE  
VZW



[www.azoudenaarde.be](http://www.azoudenaarde.be)

Volg ons op



## WAT IS EEN PET/CT-SCAN?

Een PET-scan geeft informatie over het metabolisme van organen en weefsels. Voor de PET-scan krijg je een licht radioactief gemerkt product toegediend.

Hiervoor wordt de PET-scan gecombineerd met een CT-scan.

Voor de CT-scan krijg je een contrastmiddel toegediend. Dit gecombineerde onderzoek geeft ons inzicht in de werking van de weefsels en organen in je lichaam. Dankzij de combinatie van deze onderzoeken kunnen we ontstekingen en tumoren snel opsporen.

**! Ben je allergisch aan of overgevoelig voor CT- (of jodiumhoudend) contrast? Laat ons dit weten bij het begin van het onderzoek.**

**! Om ervoor te zorgen dat de PET-scan voldoende betrouwbaar is, gelden specifieke richtlijnen (zie verder).**

## VOORBEREIDING OP HET ONDERZOEK

Patiënten die geen suikerziekte hebben, moeten vanaf 6 uur voor het onderzoek nuchter zijn. Dat betekent dat je geen vast voedsel mag eten en geen suikerhoudende dranken mag drinken. Je moet wel 0,5 liter water drinken voor het onderzoek. Medicatie mag je innemen zoals je gewend bent.

We vragen je om geen grote fysieke inspanningen te doen de dag voor en de dag van het onderzoek.

Als je **diabetes/suikerziekte** hebt, moet je je dieet naleven en enkele medicatierichtlijnen volgen. (Je behandelend arts zal dit met je bespreken).

Als je komt voor een specifiek onderzoek van het hart, moet je een aantal dieetrichtlijnen volgen. (Je behandelend arts zal dit met je bespreken).

Na het onderzoek mag je ontbijten en/of een normale maaltijd eten. Je mag ook je normale behandelingsschema hervatten.

## HET ONDERZOEK

Het onderzoek neemt ongeveer 2 uur in beslag (inclusief voorbereiding).

Bij de start van het onderzoek krijg je een infuus. Dat blijft het hele onderzoek zitten. Via het infuus wordt een kleine hoeveelheid radioactief product ingespoten. De inwerkduur hangt af van het soort onderzoek.

Daarna maken we een CT-scan. Indien nodig krijg je daarbij contraststof toegediend via het infuus.

Je mag tijdens het onderzoek niet lezen en moet zo rustig mogelijk blijven liggen/zitten.

Het is belangrijk dat je het niet koud krijgt tijdens het wachten. Breng warme, losse kledij mee (liefst een training zonder metalen knopen of ritsluitingen).

Sieraden en metalen voorwerpen kunnen het beeld verstoren en laat je dus beter thuis.

Kleine kinderen en zwangere vrouwen komen beter niet mee naar het onderzoek.

**DE GEBRUIKTE HOEVEELHEID STRALING IS LAAG. NA HET ONDERZOEK MAG JE JE NORMALE DAGELIJKSE BEZIGHEDEN WEER OPNEMEN.**